

ESQUICIO N°1

1. Ville Savoye → Le Corbusier
2. Ville La Roche → Le Corbusier
3. Maison Aux Mathes → Le Corbusier
4. Capilla de Ronchamp → Le Corbusier
5. Pabellón de Barcelona → Mies van der Rohe
6. Casa Farnsworth → Mies van der Rohe
7. Casa de la Cascada → Frank Lloyd Wright
8. Museo Guggenheim → Frank Lloyd Wright
9. Ayuntamiento de Säynätsalo → Alvar Aalto
10. Villa Mairea → Alvar Aalto
11. Palacio de Cristal → Paxton
12. Casa Vilar → Antonio Vilar
13. Casa sobre el Arroyo → Amancio Williams
14. Nueva Caledonia → Piano
15. Centro Pompidou Piano/Rogers
16. Casa Tristán Tzara → Adolf Loos
17. Ópera de París → Charles Garnier
18. Edificio de la Bauhaus → Gropius
19. Edificio del ACA. Av. Libertador → Antonio Vilar
20. Casa Schröder → Gerrit Rietveld

Análisis del sitio:

- Asoleamiento
- tipologías del entorno
- vecinos inmediatos con sus características
- circulación - tránsito
- topografía
- viento
- uso
- escala / lenguaje
- trama urbana / programas del entorno
- plazas vistas y cómo se inserta en el terreno
- influencias culturales
- materiales

DECISIONES PROYECTUALES - ?

CITA DE AUTOR

Identificar dónde está el norte y verificar de donde viene la luz directa

Hemisferio Norte - desde el Sur.

Hemisferio Sur - viene desde el norte.

El sol pasa mayormente por la línea del Ecuador



Preguntas disparadoras para el análisis del caso

¿Por qué el arquitecto hizo la obra de esta manera?

¿En dónde queda la obra? ¿En qué sector del lote se implanta?

¿El autor toma consideraciones respecto al sitio de implantación? Si lo hace, ¿estas consideraciones se dan por una cuestión material, formal?

¿La obra se entiende como un único volumen o como una suma de partes?

¿Qué materiales usa en la obra?

Preguntas para reflexionar en torno a la evolución proyectual

¿Cuál es el origen del arquitecto? ¿En qué año nació?

¿Se detecta alguna relación entre la obra y el contexto histórico?

¿Se detecta alguna evolución respecto a la materialidad o la forma de los proyectos?

¿El arquitecto tiene algún estilo o línea estética definida?

1. Ville Savoye → Le Corbusier (1928 - 1931), Paris

- Movimiento racionalista, cubismo y purismo
- Conexión con el sitio
- Planta libre - separación entre columnas de carga y paredes divisorias del espacio
- aislada del suelo sobre un sistema de pilotes
- Fachada libre - al perder el muro su función sustentante, no hay fachada principal y carece de elementos decorativos
- relación interior exterior
- Sistema estructural completamente independiente de las funciones de la casa
- Concepto domino
- Orden visual y estético
- Tipología funcional
- Terraza jardín
- Ventanas horizontales - iluminación natural
- Paseo arquitectónico - recorrido interesante
- Esquema modulator
- Rotación y frontalidad → arquitectura prominente (LC). Perspectivas variadas. Ojo moderno.
- Rampa - escalera
- Espacio se lee compuesto por volúmenes
- *“Una casa es una máquina para vivir”*



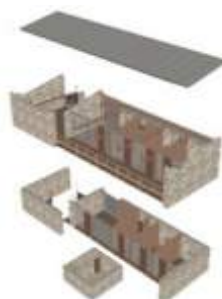
2. Ville La Roche → Le Corbusier (1923, Francia)

- Movimiento
- Interacción del trabajo a partir de los diferentes volúmenes que van a estar articulados respecto de los vacíos resultantes de la circulación
- Espacio de exposición
- Composición total de la obra - genera un todo
- Espacio indeterminado, fluido
- Puro montaje de volúmenes espaciales - dos volúmenes en forma de L, se vinculan - compactación
- Recorrido específicamente intencional que guía al habitante - paseo arquitectónico
- Aperturas en las paredes, escaleras, rampas, balcones que dividen el espacio en tres dimensiones



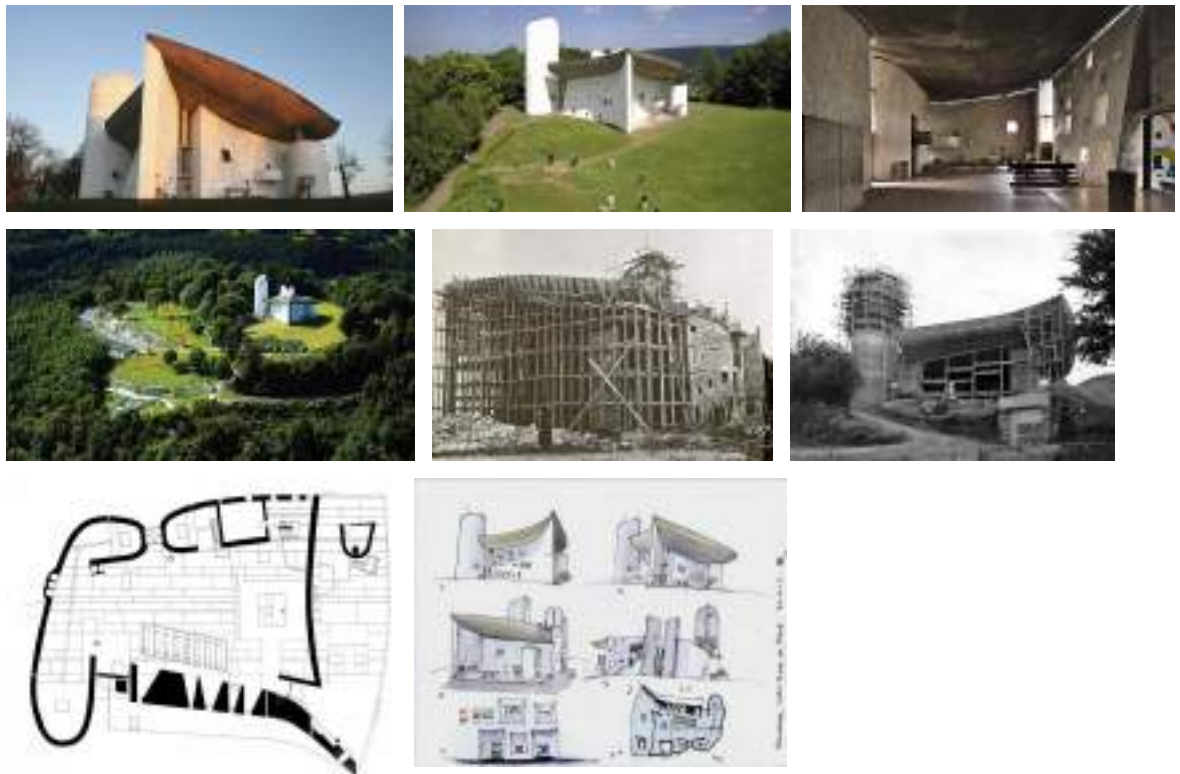
3. Maison Aux Mathes → Le Corbusier (1935, Francia)

- Movimiento
- Valores simbólicos y culturales
-
-
-
-



4. Capilla de Ronchamp → Le Corbusier (1954, Francia)

- Movimiento moderno
- Estructura mixta (materialidad ?)
- Se presenta como algo pesado, masa
- Estereotómico
- Independencia entre las partes
- Estructura independiente
- Espacio fluido
- Domina el espacio, está sobre una colina
- Composición del recorrido
- Visión cinematográfica
- Pretendía diálogo de la materia y la luz
- Predominan las curvas y el juego de materiales
- Muros construidos con mampostería pesada



5. Pabellón de Barcelona → Mies van der Rohe

- Movimiento moderno → nuevos materiales y nuevas técnicas
- El interior del Pabellón se compone de lugares creados por las paredes que trabajan conjuntamente con los planos bajos del techo para estimular el movimiento → paseo arquitectónico (visión serial, visión cinematográfica), fluidez espacial
- Espacio lujoso creado por planos perpendiculares en las tres dimensiones
- MATERIALES: cristal, acero y cuatro tipos distintos de piedra
- Diseño geométrico, puro, preciso y claro
- Relación interior exterior
- Conexión con el sitio
- Estructura independiente

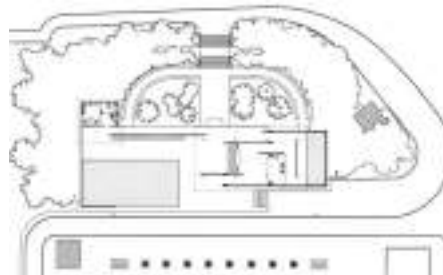
- Transparencias - anclas - basamento que empieza a elevar el pabellón, que le da jerarquía, con escalera
- Estructura puntual de columnas. Estructuras que sostienen 4 planos que dividen
- Espacio generado por planos. figuras y líneas (vanguardia)
- Cada plano se lee como un objeto independiente
- Columna separada del cerramiento de las carpinterías
- Sistema domino - Planos continuos - Línea de tierra, línea de techo (continuo) - Líneas continuas genera espacio fluido, abstracto - remarca los dos planos (de tierra y de techo)
- Piezas industrializadas - montaje
- Espacio indeterminado, infinito
- No se generan recintos



paseo arquitectónico, distintas visuales

planos - planos continuos

Todo ello culminará en un paso trascendental en la evolución de la arquitectura: la concepción inercial del espacio conformado sobre un plano horizontal libre con fachada transparente. El vacío fluido gira en torno a los elementos puntuales y verticales de los pilares de hormigón armado o acero y queda dinamizado por planos resonados que no cierran recintos octogonales y que muchas veces no llegan hasta el techo.⁴ Todo el espacio moderno gira en torno a un protagonista tanto estructural como formal: el pilar. Ya sea el pilar de hormigón en Le Corbusier, de sección cuadrada, más casero; el pilar de hormigón del Ministerio de Educación y Salud en Rio de Janeiro, de Lucio Costa y Oscar Niemeyer, de sección circular, más sensual; o los pilares de acero de Mies van der Rohe, cuya planta en cruz persigue una solución no-tropa al máximo, asegurando la presencia de dos ejes de simetría hasta en los menores detalles. Con ello, Mies consigue la máxima ligereza y desmaterialización del pilar.⁴



6. Casa Farnsworth → Mies van der Rohe (1946 - 1951)

- Movimiento moderno
- Movimiento internacional
- Grandes ventanales - transparencia - mirador - relación con el paisaje - fachada vidriada
- Relación interior exterior
- No tiene relación con el entorno
- Volúmen de forma pura - simplicidad
- Planta libre; estructura de pilotis
- Se organiza a partir de dos plataformas rectangulares. La primera se separa del suelo por cuatro pilares → cuatro escalones → terraza (sin muros ni cubierta)
- Límite virtual; con el entorno, dialogan
- Ambiente relajado y solitario
- Estructura que sostiene planos y dividen - estructura metálica - cerrada por vidrios → mirador
- Elevada porque desborda el vidrio
- Omitir elementos de urbanización
- Lados orientados hacia el bosque
- Simplicidad
- Simetría
- Levantar la casa - pilotis
- Espacio indeterminado - libertad espacial, dividir espacios, sistema abierto que permite adaptar de distintas maneras
- Estructura perimetral que permite la fluidez espacial

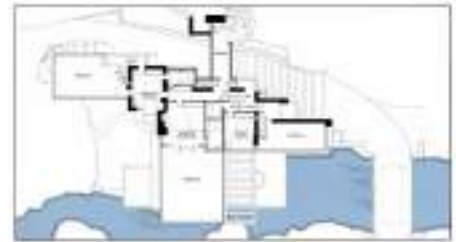
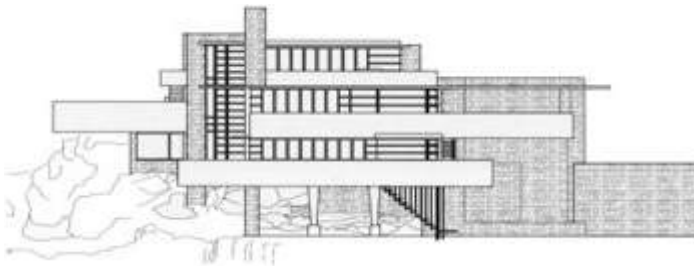


dos plataformas rectangulares

7. Casa de la Cascada → Frank Lloyd Wright

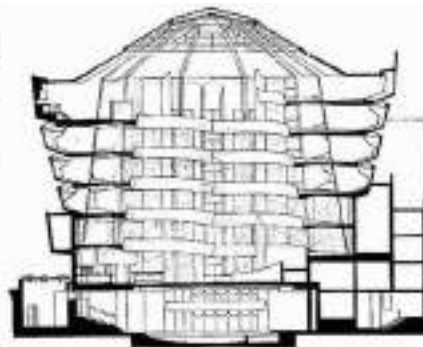
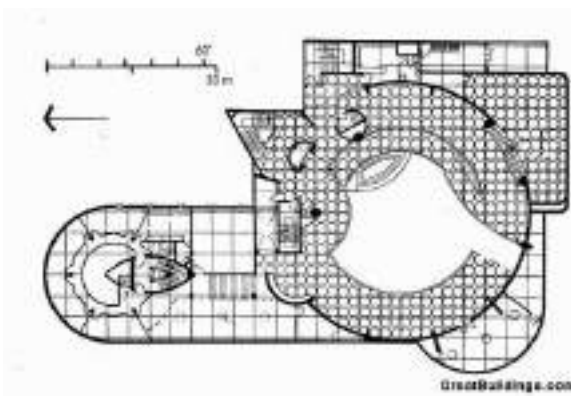
- Movimiento moderno
- Armonía con el ambiente
- Relación interior exterior

- Iluminación
- Formas geométricas - horizontalidad
- Continuidad espacial



8. Museo Guggenheim → Frank Lloyd Wright

- Movimiento moderno
- Composición se ordena por el patio interior, espacio central
- Continuidad espacial
- Luz difusa y continua enfatiza el volumen, la forma
- Recorrido base, idea principal del museo
- Forma innovadora



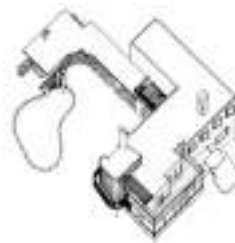
9. Ayuntamiento de Säynätsalo → Alvar Aalto

- Movimiento
- Materialidad
- Estructura puntual
- Composición por volúmenes - volúmenes diferenciados articulados
- Los ladrillos unifican la obra



10. Villa Mairea → Alvar Aalto

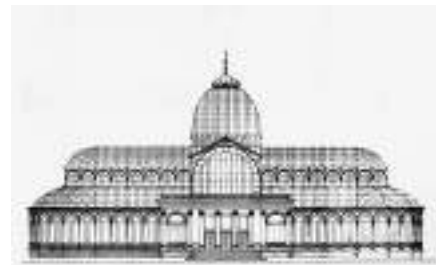
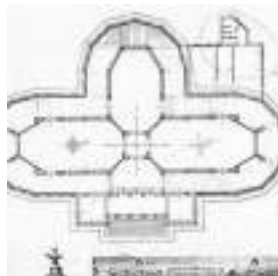
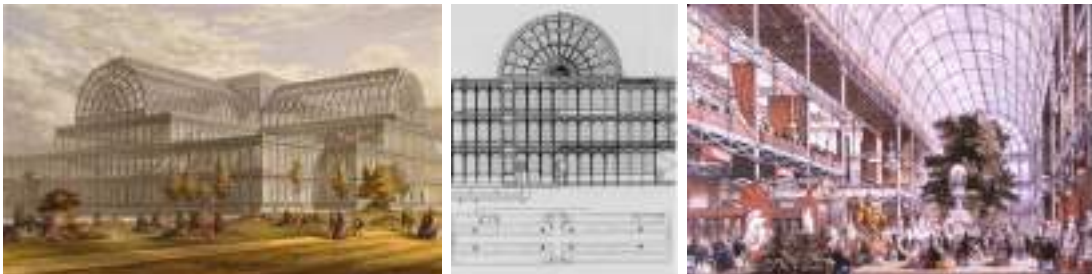
- Movimiento
-
-
-
-



11. Palacio de Cristal → Paxton (1851, Londres)

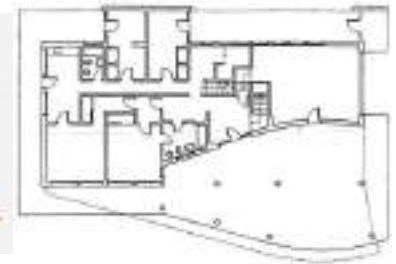
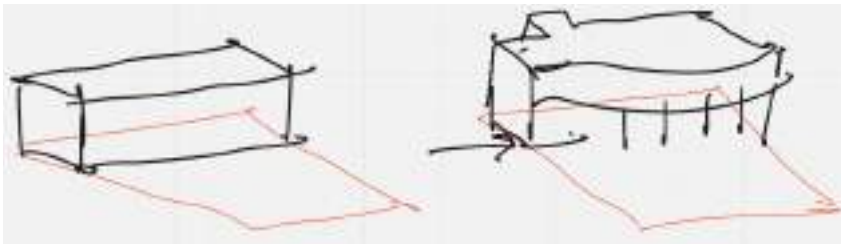
- Lógica industrial

- Edificio largo
- Piezas prefabricadas - industrializadas
- Hierro y vidrio - transparente - vidrio acomodado para que se filtre el agua
- Planta basilical de cinco naves con crucero central abovedado
- Nódulo en el medio
- Amplitud y luminosidad
- Estructura portante
- Materiales estandarizados y modulares
- Frágil
- Espacio continuo y sin interrupciones, actuando como eje principal un gran pasillo central que albergaba a ambos lados la exposición
- La belleza de sus líneas, su simplicidad y gran tamaño, luminosidad - revolución en el arte de la construcción
- Relación interior exterior; hay ventilación, se controla la humedad. Efecto invernadero: puede hacer mucho calor



12. Casa Vilar → Antonio Vilar (San Isidro)

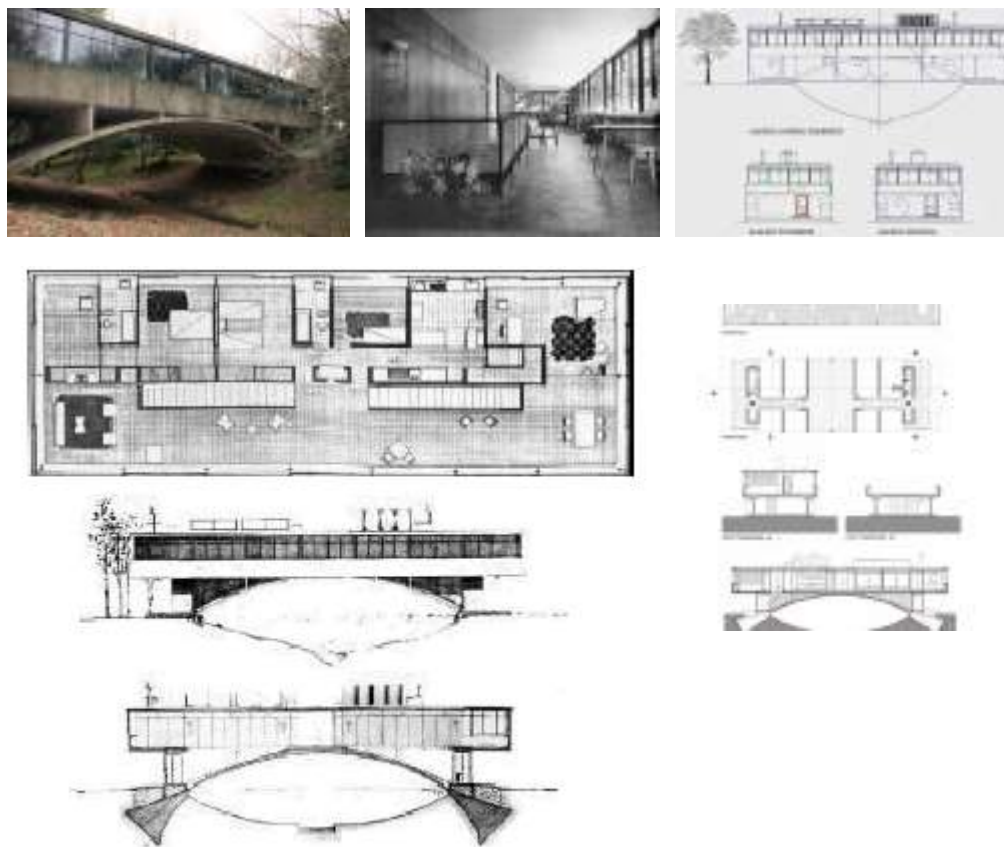
- Implantación
- ¿porque tiene esa forma tan rara?
- Analizar el volumen - curvatura
- Columnas
- Estructura independiente
- Topografía, particularidades de Bs. As
- Recintos - espacio determinado
- Ventana horizontal - orientada al río - luz directa
- Factores del entorno
- Patio semi cubierto



ideograma

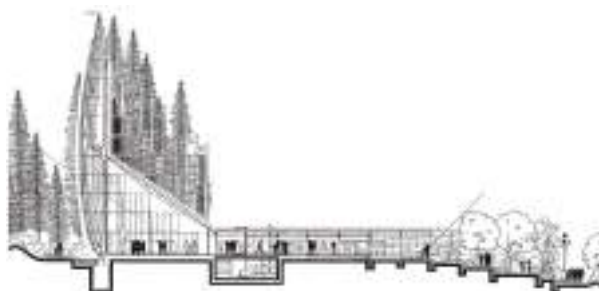
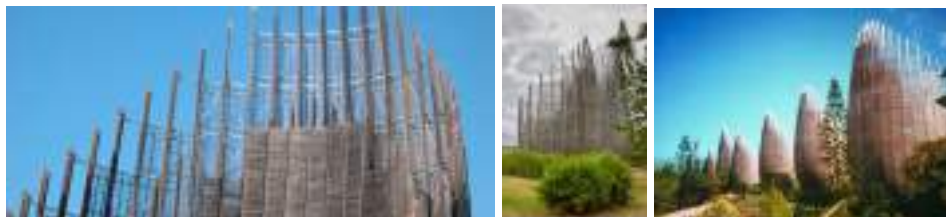
13. Casa sobre el Arroyo → Amancio Williams (1943 - 1945, MDQ)

- Movimiento moderno
- Relación con el entorno, humano y naturaleza
- Topografía
- Tres dimensiones sintetizadas en formas geométricas puras que trabajan de forma integral
- Tres elementos básicos: una superficie curva, los componentes horizontales del volumen principal y el plano de la cubierta-terraza.
- Planta libre - plano continuo
- Transparencia
- Grandes visuales
- Espacio fluido
- Trabaja con un arco porque elevó el volumen... permite despegarse del suelo, grandes visuales...
- Implantación - lote
- Establecer vínculo entre la racionalidad moderna del ser humano con la naturaleza y su topografía
- Ocupa dos manzanas
- Diseño integral, liviandad, transparencia
- Desmaterializar la escalera (alzada) para no generar un volumen que contraste con la naturaleza
- Los espacios interiores se relacionan con el contexto natural exterior a partir de las ventanas que se posicionan en todo el perímetro horizontal de la vivienda
- La casa es una cáscara de hormigón que solo se apoya en dos puntos, generando un vínculo entre el suelo, el arco peraltado y la caja cúbica
- Recorrido lineal



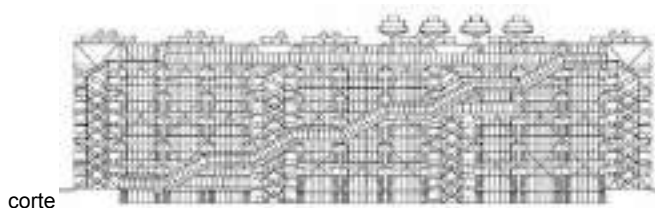
14. Nueva Caledonia → Piano

- Revolución industrial - hierro - piezas industrializadas
- Estilo internacional
- Lenguaje personal
- Patrón repetitivo - retículas
- Forma innovadora, tecnología
- Influencia cultural, vocación simbólica de la forma



15. Centro Pompidou Piano/Rogers (1977, París)

- Implantación - decisión proyectual: lote, manzana completa, decide juntar todo el proyecto hacia un lateral y dejar el espacio para lo urbano. Trabaja con la idea de llevar la cultura a la calle
- Plaza forma parte de la obra
- Fluidez interior exterior
- Trabaja con la idea de llevar la cultura a la calle
- Un solo volúmen
- Estructura modular
- Estructura de un ritmo y genera un orden espacial determinado y permite articular el gran volúmen, incluida la circulación (rampa)
- Orden y composición
- Vigas reticuladas, espacio libre
- Espacio fluido
- Alta tecnología, estructurado con un sistema de ménsulas y cerchas (algo innovador)
- Flexible - posibles modificaciones
- Vidrio con estructura metálica de soporte
- Escaleras mecánicas conectan



corte

16. Casa Tristán Tzara → Adolf Loos (1925, París)

- Movimiento dadaísta; movimiento que se revela y burla del artista burgués y su arte
- Composición geométrica dividida en dos sectores, uno inferior de piedra y otro superior revocado en blanco, posiblemente la piedra haya sido para afianzar el edificio al terreno irregular de ese sector de la ciudad
- simetría en la composición
- A diferencia de la fachada, desde el jardín se propone una fachada asimétrica, generando la sensación de que sólo existen 3 pisos en vez de 5

- Cada espacio interior es diferente al otro tanto en sus dimensiones como en sus decoraciones



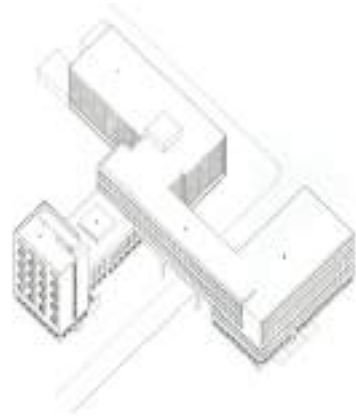
17. Ópera de París → Charles Garnier

- Lógica académica
- Ejes de simetría
- Fachada tripartita, basamento, desarrollo y remate
- Ornamental
- Monumentalidad
- Sumatoria de espacios
- Composición general
- Condicionante
- Edificio que utiliza tecnología moderna pero disfrazado de antiguo; oculto tras las molduras y adornos, se esconde la estructura metálica que sostiene al edificio



18. Edificio de la Bauhaus → Gropius (1919, Alemania)

- Movimiento moderno
- volúmenes puros articulados racionalmente (funcionalismo)
- Uso innovador de los nuevos materiales (ej, muro-cortina de vidrio)
- Ventanas horizontales, falta de ornamentación
- Relación interior exterior a través del muro de cristal
- Luminoso



●
19. Edificio del ACA. Av. Libertador → Antonio Vilar

- Movimiento
-
-
-



20. Casa Schröder → Gerrit Rietveld

- Movimiento
- Tipología funcional
- Piezas industrializadas
-
-
-

