

RESUMEN TPI 3 CAMARGO

CONFORMACIÓN DE LAS ESTRUCTURAS BASES DE SASTRERIA

Pasos para realizar trazado del Saco Sastre Clásico

1. Trazado de bases anatómicas: luego del análisis del saco.

- A. ampliacion laterales: misma cantidad de cm para delantero y espalda.
- B. cavado sisa: misma cantidad de cm para el delantero y espalda. (1cm para afuera y 1cm para abajo).
- C. cavado escote: en un sector, parejo o sin cavado (1cm hacía abajo desde el centro delantero, 1cm hacía abajo desde el centro espalda).
- D. largo: prolongando la línea del centro delante, aplicando los cm de alargue y tranzando la línea con un ángulo recto.

1.1. Pinza delantera

- A. pinza busto horizontal: cortar y trasladar la pinza.
- B. nueva forma pinza busto central: se eliminan picos según medida de contorno de cadera:
 - 1. evase: agregamos picos (se achica el contorno del saco).
 - 2. corte: se eliminan los picos tranzando una recta desde la línea de cintura hasta abajo. (se mantiene el contorno del saco).
- C. ampliación pinzas: 0,25cm hacía adentro.

1.2. Pinza espalda

- A. ampliación pinzas: 0,25cm hacía adentro.

1.3. Construcción de la solapa y cuello sastre clásico

- A. ubicación del botón: sobre la línea de centro delantero, $\frac{1}{2}$ medida de botón + $\frac{1}{2}$ cm de margen. Verticalmente se ubica sobre la línea de cruce, una línea horizontal que se traza a la altura que querramos el botón.
- B. línea quiebre de solapa: se dibuja desde 1 cm arriba del botón (línea cruce) y se prolonga pasando por la línea de unión de hombro - escote delantero.
- C. cuello:
 - 1. trazar una línea en ángulo recto desde la línea de unión de hombro, prolongando la línea de quiebre de solapa con la $\frac{1}{2}$ de la medida del escote espalda.
 - 2. pie de cuello: nos paramos en ángulo recto sobre la línea prolongada y hacía la izquierda trazamos una recta de 2 a 3cm. Luego hacía la derecha una línea con la medida deseada para formar el cuello.
 - 3. nueva línea escote cuello: desde la línea que prolongamos 2cm hacía la izquierda, trazamos una nueva curva paralela a la curva de escote delantero.
 - 4. terminar de realizar las líneas del cuello según diseño.
- D. solapa: extender la curva de escote según diseño y dibujar una diagonal curva hasta la línea de cruce.
- E. medida ubicación segundo botón: de centro a centro 5cm si el botón es de 3cm.

CONFORMACIÓN DE LAS ESTRUCTURAS BASES DE SASTRERIA

1.4. Mangas y hombros

- A. Copa manga: aumentar los cm necesarios extendiendo sobre la línea centro manga los cm del grosor de hombrera (2cm). Dibujar nueva línea de copa manga desde la mitad de la copa. Amonizar.
- B. Manga: desde la sisa, salgo 1cm y bajo 1cm (ambos lados).
- C. Hombros: subo desde la intersección línea hombro - cavadura de sisa, 1/2 del grosor de la hombrera. Se realiza en delantero y espalda.

2. Manga Sastre.

2.1. Bajo manga

- A. delantero: entramos desde la intersección sisa - lateral, 5cm hacía adentro; en el pie de manga entramos desde el lateral 2,5cm. Trazamos una línea uni-endo ambos puntos.
- B. espalda: entramos desde la intersección sisa - lateral, 8cm hacía adentro; en el pie de manga entramos desde el lateral 4cm. Trazamos una línea uni-endo ambos puntos.
- C. nuevas piezas: recortamos por las líneas trazadas, dandonos una nueva manga en 3 piezas
- D. bajo manga: unimos el recorte delantero con el recorte de la espalda, por la línea de los laterales para obtener el bajo manga.

2.2. Bajo manga sastre

- A. sobre la línea de codo nos movemos 1cm para afuera en la espalda y 1cm para adentro en el delantero.

2.3. Copa manga sastre

- A. sobre la línea de codo nos movemos 1cm para afuera en la espalda y 1cm para adentro en el delantero.

3. Trazado Saco Sastre Clásico.

- A. largo: según diseño dar el largo deseado.

3.1. Espalda.

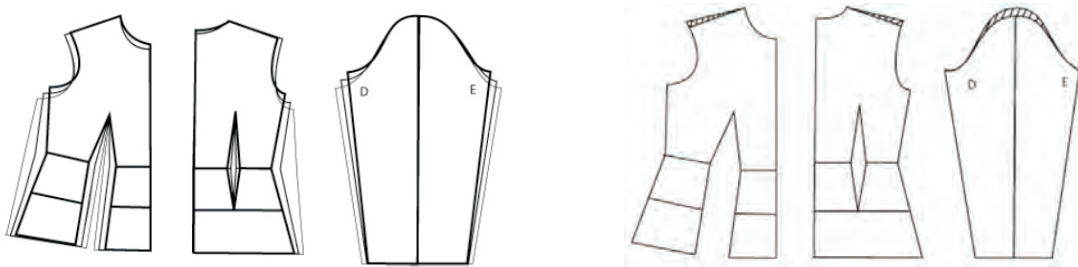
- A. recorte: desde el lateral sobre la curva de sisa nos metemos de 2-3 cm hacía adentro y trazamos una línea paralela hasta el ruedo. Obtenemos el costadillo.
- B. entalle: desde el centro espalda sobre la cintura nos metemos 0,5cm para adentro y trazamos una nueva línea armonica que comienza en el bajo cuello, pasa por la cintura y termina en el ruedo.
- C. pinza central: trasladar la pinza de entalle al nuevo centro de espalda.
- D. costadillo: cortar por la línea trazada previamente, separandolo de la espalda.

CONFORMACIÓN DE LAS ESTRUCTURAS BASES DE SASTRERIA

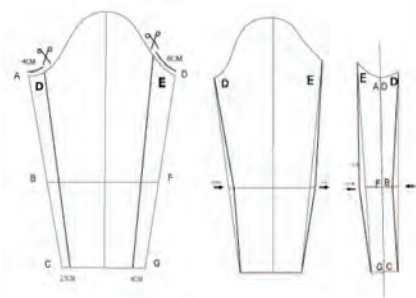
3.2. Delantero.

- A. apertura: desde el lateral del delantero nos metemos 5cm hacía adentro y trazamos una paralela por el lateral hasta 5cm antes de llegar al ruedo.
- B. costadillo: agregamos al lateral el costadillo cortado previamente de la espalda por los laterales.
- C. eliminación de frunce: sobre la línea de cintura en el costadillo se hace un corte horizontal.
- D. recorte: recortamos la apertura por la línea.
- E. trazado pinza 1: trazamos una línea desde el vértice de la pinta en angulo recto hacía el lateral, generamos una pinza que se deja para embeber en la confección.
- F. trazado pinza 2: trazamos una curva desde el vértice de la pinza hasta el escote, le damos una apertura de 1cm y la redibujamos mas corta, para luego cortar su apertura.
- G. nuevo trazado:
 1. se junta la pinza central y se aplanara el papel generando un nuevo trazado.
 2. la separación del costadillo con la sisa debe ser de 1cm como mínimo.

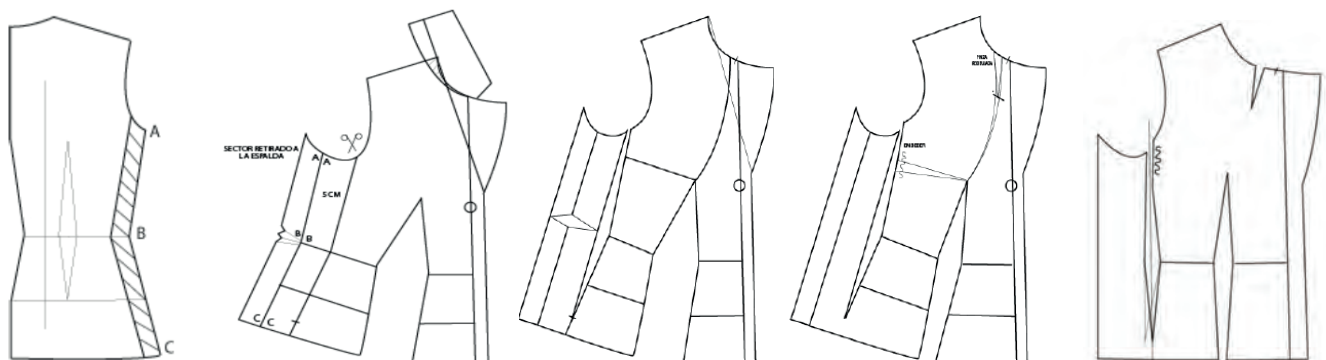
1.



2.



3.



TIPOLOGÍAS SASTRERIA

VESTIR URBANO

SACO DERECHO



Botones: si es de 2 unidades, se cierra solo el primero, si es de 3 unidades, se cierran los dos primeros y queda un botón oculto por el dobléz de la solapa.
Bolsillos: con tapa u ojal con tapa
Solapa: recta.



Botones: con 4 botones solo para prendas sport y se cierran los dos intermedios.
Bolsillos: placa.
Solapa: recta pero más corta.

SACO CRUZADO



Botones: si poseen 4, se cierran solo dos.
Botones figurados: 2
Bolsillos: ojal o con tapa. También ojal con tapa.
Solapas: en punta.

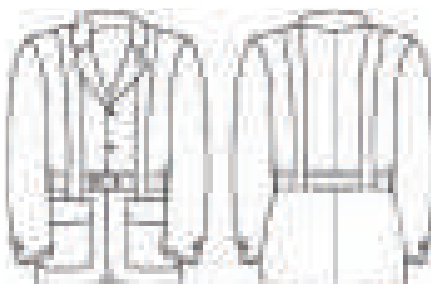


Botones: si poseen 6, se cierran solo cuatro.
Botones figurados: 2
Bolsillos: con tapa, ojal u ojal con tapa.
Solapas: en punta.

TIPOLOGÍAS SASTRERIA

VESTIR SPORT

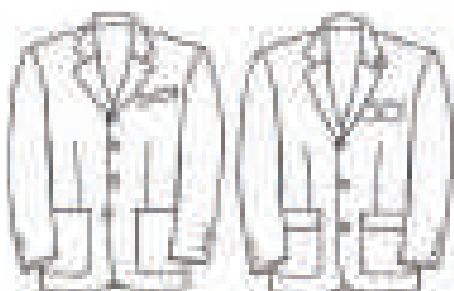
CAZADORA O NORFOLK



La cazadora posee un cinturón incorporado, lleva tajo central en la espalda, tiene fracciones en el dobladillo. Estas chaquetas siguen hoy resultando adecuada para la caza y otras actividades al aire libre. La imagen que vemos a la derecha es de la película Sherlock Holmes con pantalones realizados en la misma tela.



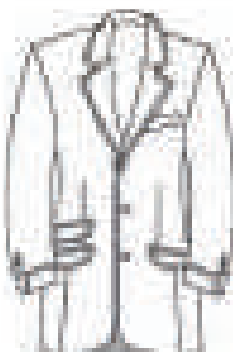
CHAQUETA DE GOLF



La chaqueta de golf posee en su espalda un fuelle y medio cinturón. Puede tener 3 o 4 botones y sus bolsillos son plaqué o plaqué con tapa, típicos de una prenda sport. Su textura más común es el tweed. También se realizan en los Materiales típicos de la sastrería. Actualmente es utilizada como prenda de vestir urbano además de su uso deportivo.



LEVITA



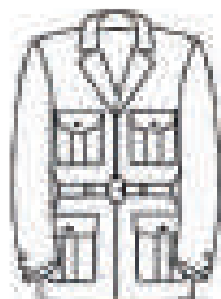
La levita tiene su origen como uniforme de equitación, es larga hasta las rodillas, tiene faldones evasee y tajo central en la espalda. Cuenta con 3 o 4 botones, suele tener bolsillos diagonales con tapa. Las texturas más utilizadas son el paño o el tweed. Su color es rojo o negro y puede tener un ribete de otra textura en un color contrastante. Es el sucesor del Redingote, y en la actualidad se rediseña constantemente y se usa como abrigo en la moda de hoy.



1906- Equitación

CHAQUETA SAFARI

La chaqueta safari, que es de origen militar, también usada en la caza, es muy usada actualmente. Lleva cinturón con hebilla, posee cortes y fuelles en la espalda para permitir la correspondiente movilidad para desarrollar las actividades propias de su uso. Sus cuatro bolsillos son plaqué con tapa y además poseen con fuelles y botón. Puede a su vez tener charreteras o sobre hombreras. Suele ser de color verde oliva, y el camuflado es un estampado que se adapta muy bien a su estructura, dado su origen y uso.



TIPOLOGÍAS SASTRERIA

VESTIR ESTRUCTA ETIQUETA

FRAC



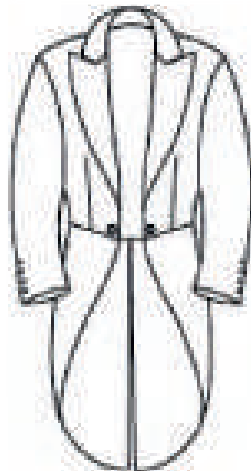
El frac es una prenda del siglo XVIII, siempre negro, tiene colas que cubren la espalda.

Cuenta con **6 botones** pero se usa abierto. **con solapas** en punta de raso **un bolsillo** superior sastrero.

Se acompaña con pantalones negros con galones laterales de seda, que se sujetan con tirantes y un chaleco blanco o negro. La camisa debe ser blanca con pechera plisada o reforzada con sobrecuello almidonado para el uso de la pajanta, blanca.

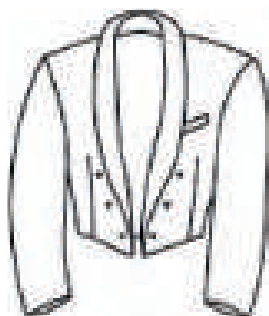


CHAQUET



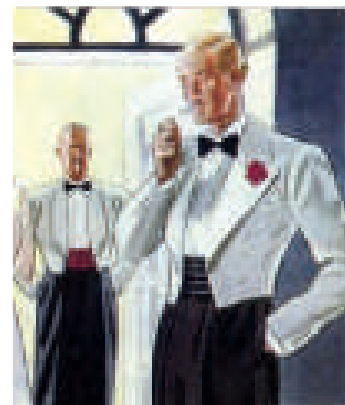
El **Chaquet** es del siglo XIX, es una prenda de ceremonia que tiene colas que cubren parcialmente el delantero, lleva **un botón** o gemelos, tiene **solapa recta o en punta**, con **un bolsillo** superior de un ribete sastrero.

SPENCER



El Spencer es una variante del Frac, es del siglo XIX y usualmente es blanco. No posee colas, tiene **6 botones** y **bolsillo** superior de un ribete Sastrero. Su **cuello** puede ser entero o smoking, o en punta.

Se lleva con pantalón negro con galón lateral y no se usa chaleco por ser una prenda de verano.



TIPOLOGÍAS SASTRERIA

VESTIR MEDIA ETIQUETA

El Esmoquin.

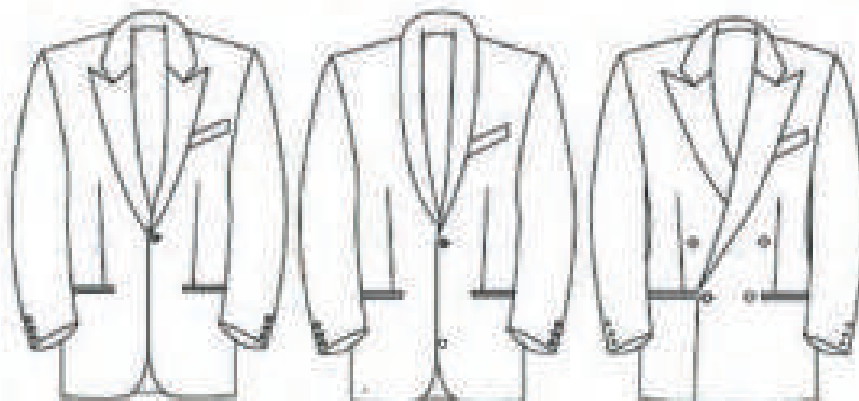
Se cree que su origen se data del siglo XIX, y fue utilizada por los caballeros británicos para fumar (del verbo "smoke" que significa fumar). Por ello, es muy utilizada también la denominación "smoking". En los años 30 el Duque de Windsor, popularizó el saco de esmoquin con sus características solapas redondas. La creación de esta prenda se atribuye a los americanos, al que llaman *tuxedo*, creado en 1886 aproximadamente. Al parecer Griswold Lorillard, un tabaquero asistió al Club Tuxedo de Nueva York vistiendo un frac sin faldones. Pero el europeo Angus Cundey dijo que en 1865 ya había confeccionado una chaqueta de esmoquin sin faldones para el Príncipe de Gales. Al parecer este príncipe fue el primero en tener la idea de encargar su esmoquin en azul marino y no en negro, ya que este color bajo la luz artificial, parece "más negro que el negro". Así mismo creó junto con su

sastre, la camisa de esmoquin, de cuello vuelto blando, gemelos dobles y pechera plisada, que lucía en lugar de la rígida camisa de frac.

Los **esmoquin o smoking** pueden ser derechos o cruzados, con solapa smoking o en punta, en general están hechas de otro material con respecto a la tela base, por ejemplo satén o raso. Los colores clásicos son el negro, el azul, pero también se realizan en blanco, apropiado para su uso al aire libre.

Los tejidos utilizados para estas chaquetas esmoquin es más liviano que los utilizados para los sacos urbanos o sport.

Se usan generalmente con camisa blanca con puños rebatibles, con botones ocultos o visibles, pechera de alforzas verticales u horizontales, pero es ideal que la misma contenga el cuello para llevar la black tie o pajarita, siempre en negro, nunca en blanco, ya que esta reservada para su uso en el frack.



Derecho, con solapa en punta o solapa entera, smoking.

Puede ir con 1 o 2 solo **botones**.

Los **bolsillos** que llevan en casi todos los casos son ojal y el superior de un ribete sastrero.

Cruzado puede en general si es cruzado la solapa va en punta, pero puede ser entera (smoking).

Botones: lleva 4

Bolsillos: ojal y de un ribete sastrero (superior)



1905- Smoking derecho



Smoking cruzado

TEJIDOS PARA SASTRERIA

TELA BASE

El mejor material, en cualquier caso, para confeccionar es siempre la lana virgen. Incluso en verano, ya que ningún otro material se le aproxima en elegancia y es al mismo tiempo tan resistente a las arrugas.

También existen otros materiales como el cachemir, el mohair, la seda y el algodón. Pero el mejor material para un traje de verano es la pura lana virgen. La seda, el lino y el algodón son muy arrugables, aunque muy cómodas, con el tiempo el traje pierde su forma. No son tan elegantes como la lana. Por otra parte la franela es el material ideal para chaquetas se sport.

Denominación de los tejidos:

Algodón: fibra natural, fresca en verano e ideal para trajes ligeros, se arruga con facilidad.

Alpaca: hilado hecho de fibra de alpaca. Tejido suave, terso, sedoso, de trama floja, con terminación brillante. Ligamento tafetán. Empleado para trajes livianos de hombre, y abrigos.

Casimir: Tejido compacto de lana y sus mezclas en hilados de alta torsión, con ligamento sarga. Tejido lustroso, áspero y peso liviano. Se usa principalmente para trajes y pantalones.

Chester: Tejido de algodón. Ligamento sarga denso. Se utiliza para trajes de hombres, especialmente para pantalones livianos de verano.

Espigados: tejidos de sarga o diagonal formando así el aspecto de la espiga. Se usa en chaquetas sports.

Lana Peinada: tejido de alta calidad, de trama apretada constituida por hebras de lana. Difícil de usar y darle forma. Sobre todo se usa para trajes, abrigos y tapicería.

Lana cardada para abrigos: Tela gruesa, generalmente tejida en la superficie exterior, suele tener pelo sobresaliente. Se emplea en prendas grandes, sueltas, como abrigos y capas.

Lino para Trajes: tipo de lino fuerte, absorbente, de terminación crespada. Se arruga con facilidad, pero es cómoda de usar. Se emplea sobretodo en camisas, faldas y chaquetas.

Lino sintético: tela de poliéster que parece y se puede trabajar como si fuese el lino, pero tiene resistencia a las arrugas y la facilidad de cuidado del poliéster. Por lo general se usa para trajes y vestidos.

Melton: Tejido de lana o lana y algodón. Es una tela fina, resistente, utilizada para el traje de caza.

Mohair: Tejido realizado con hilado de fibra de cabra de Angora, lustroso, teñido en tono natural u otros colores. Ligamentos tafetán y sarga. Esencialmente se usa para forros. Por lo general cuando se mezcla con lana, se usa para hacer abrigos. Material elástico y se arruga menos incluso que la lana merino, de ahí que sea idóneo para trajes formales de verano. El mohair es la tela del smoking, el brillo de la tela resalta especialmente en el azul oscuro, y el negro de los trajes de etiqueta. Este mismo brillo desaconseja el uso de mohair en trajes de día.

Pana Bedford: tejido de lana resistente y cálido que en Inglaterra se emplea en chaquetas y trajes de caza. Debido a su peso, sólo es apropiado en climas verdaderamente fríos.

Piel de Poule o Houndstooth: ideal para chaquetas sport.

Príncipe de Gales: Dibujo a cuadros logrado por combinación de colores en urdimbre y trama, y también en ligamento, se usa para trajes sport limitados al fin de semana.

Sarga: Es el segundo de los ligamentos fundamentales. El tejido presenta la superficie con diagonales de ángulos más o menos inclinados, con un determinado relieve y grosor por el tipo de sarga empleada.

Seda con Lino: La textura quebradiza del lino queda suavizada por la seda, y juntas dan una tela brillante y espesa. Es fácil de trabajar y se usa para trajes, faldas, vestidos y pantalones.